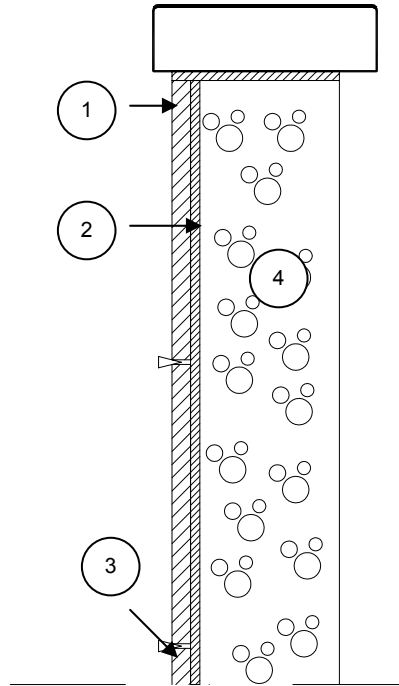




OHUTLAATTAVERHOUS JÄLKIASENNETTUNA LAASTIKIINNITYKSELLÄ

73

1. Graniittinen ohutlaattaverhous, paksuus 10 - 20 mm
2. Pakkaseenkestävä kiinnityslaasti
3. Tukikiilat
4. Verhottava seinä



Valmistelevat työt

- Varmistetaan että verhoiltavan seinän pinta on puhdas ja suora
- Huomioidaan verhoiltavan seinävalun ikä ja rakenne kutistumisen hallitsemiseksi.
- Verhouskivien linjat ja korot mitataan paikalleen ja merkitään seinään
- Huomioidaan, että lämpötilan täytyy olla vähintään +5 astetta

Asennus

- Kivet kiinnitettäessä ulkotiloihin tulee varmistua että laasti on pakkaseenkestävää. Laastia valittaessa tulee käännyä laastin valmistajan puoleen.
- Laasti sekoitetaan valmistajan ohjeiden mukaan
- Laasti levitetään lastalla seinään ja kammataan auki esim. laastikammalla
- Laastikerroksen vahvuus tulee olla 3-5 mm
- Kivet tuetaan kiilojen avulla paikalleen.
- Seuraava laatta asennetaan paikalleen kuten edellinen huomioiden saumaleveys

Viimeistely

- Verhouskivet saumataan betonilla (S06) saumarautaa käyttäen (saumaleveys 8-10 mm)
- Hiottuja laattoja asennettaessa on saumaleveys yleensä pieni (2-3 mm). Tällöin saumataan laatat saumalaastilla, joka levitetään saumaan lastalla ja ylimääräinen laasti pyyhitään märkää sientä käyttäen laatan pinnasta pois.

Huom.

- Hyvänä periaatteena voidaan pitää, ettei laastilla kiinnitetä laattoja miestä korkeammalle